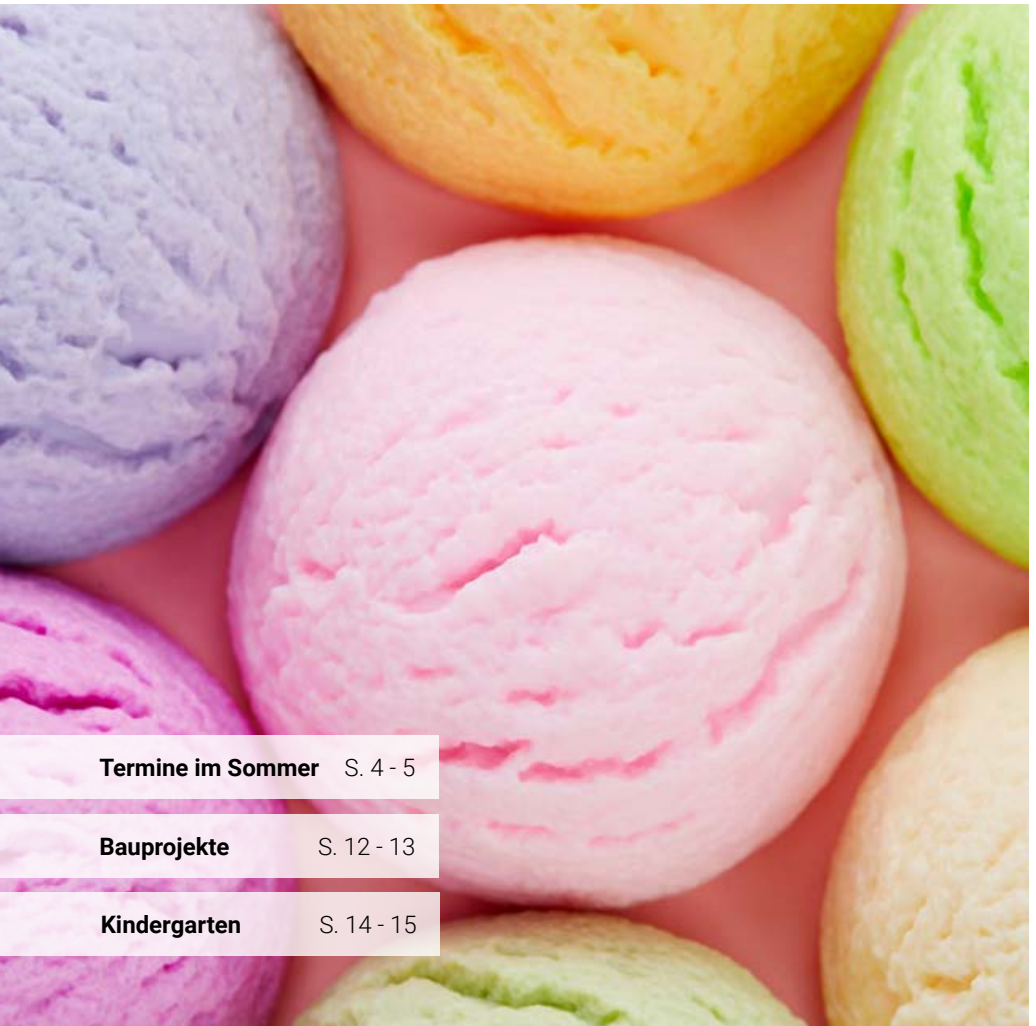


Gemeinde aktuell

JUNI - AUGUST 2024



Termine im Sommer S. 4 - 5

Bauprojekte S. 12 - 13

Kindergarten S. 14 - 15



„Gott gibt dem Müden neue Kraft und macht den Schwachen wieder stark.“

*Alle, die auf den Herrn hoffen,
bekommen neue Kraft.*

Sie fliegen dahin wie Adler.

*Sie rennen und werden nicht matt,
sie laufen und werden nicht müde.“*

Jesaja 40, 29+31

Der Brite Michael Edwards schaut als kleiner Junge die Olympischen Spiele im Fernsehen. Er ist zutiefst beeindruckt. In ihm wächst der Wunsch, für sein Land an sportlichen Wettkämpfen teilzunehmen. So entscheidet er sich, es mit Judo auszuprobieren. Erfolglos. Dann wechselt er zu Volleyball. Erfolglos. Er versucht es im Pferdesport. Weiterhin erfolglos.

1985/86 sitzt er wieder vor dem Fernseher. Diesmal schaut er eine Übertragung der Vierschanzentournee. Das Skispringen ist damals eine olympische Disziplin, die von keinem britischen Sportler ausgeübt wurde.

Edwards wird Skispringer. Bei den Nordischen Skiweltmeisterschaften in Oberstdorf 1987 belegt er den letzten Platz, jedoch mit britischem Rekord. Das erlaubt ihm die Teilnahme an den Olympischen Winterspielen 1988. Bei beiden Wettbewerben – sowohl auf der Normalschanze als auch auf der Großschanze – wird Edwards jeweils Letzter. Seine Fans geben ihm den Spitznamen „Eddie the Eagle“ („Eddie, der Adler“). Der größte Moment seiner Karriere ist die Abschlussfeier der Olympischen Spiele 1988. Als der Chef des Organisationskomitees in seiner Rede den Athleten mit den Worten dankt „Ihr habt Weltrekorde gebrochen, persönliche Bestleistungen aufgestellt und einige von euch schwebten wie ein Adler“, jubeln die Zuschauer und rufen „Eddie, Eddie!“

Petrus; Abraham; Joseph; David; Sara; Paulus; Moses und seine Leute, die vierzig Jahre durch die Wüste wandern, obwohl der direkte Weg nur ein paar Tage als Reisezeit in Anspruch nimmt.

Die Bibel ist voll von Menschen mit Fehlern. Menschen, die scheitern. Menschen, wie Du und ich.

Edwards war kein erfolgreicher Skispringer. Er hat keine Medaille nach Hause gebracht. Und er war zufrieden und doch erfolgreich. Weil er Lust hatte, seinen Traum zu leben. Weil das Scheitern ihn nicht abgehalten hat, dranzubleiben.

Es ist einfach, ihn zu belächeln. Es ist einfach, nur darauf zu zeigen, dass er überall Letzter geworden ist und keine Medaillen hat. Es ist einfach, Petrus schwach zu finden, weil er nach Jesu Verhaftung vor lauter Angst Jesus verleugnet hat. Es ist einfach, auf die Schwäche anderer zu zeigen.

Und doch gewinnen die Wenigsten von uns Goldmedaillen. Wir alle kennen lähmende Angst. Und wir wissen, wie es ist, den eigenen Ansprüchen nicht gerecht zu werden. Wir alle scheitern. Wir gehen Umwege, wir verschenken unser Herz und bekommen es zerbrochen zurück. Wir fallen, schlagen uns die Knie auf. Wir machen Fehler. Weil wir Menschen sind.

Gott liebt die Goldmedaillengewinner und die Letztplatzierten. Und alle dazwischen. Gott macht aus unserem Scheitern etwas Gutes und Schönes.

„Gott gibt dem Müden neue Kraft und macht den Schwachen wieder stark.“

*Alle, die auf den Herrn hoffen,
bekommen neue Kraft.*

Sie fliegen dahin wie Adler.

*Sie rennen und werden nicht matt,
sie laufen und werden nicht müde.“*

Jes 40, 29+31

Heike Stöcklein



KINDER-FLOHMARKT-FEST

8. JUNI 2024
14.00 - 17.00 UHR

Ev. Kirche Milse · Gemeindeweg 8
www.kirche-altenhagen-milse.de/flohmarkt

HÜPFBURG
KUCHEN
EIS
BRATWURST
CAFÉ
TORWAND
BASTELN
KINDER-SCHMINKEN



RUDIS RABENNEST

Unser kleiner Rabe braucht wieder FUUUUUUTTTTTTTEEEER!!!

Wir brauchen eure Hilfe, Rudi sitzt wieder in seinem Nest in der Kirche und kräht. Helft uns Futter für Rudi zu suchen und seid gespannt was Rudi und Frieda diesmal ausbrüten.

15.06.2024
10.00 - 12.00 Uhr · Ev. Kirche Milse
Drinne & Draußen!!!

Anmeldung:
kids.altenhagen.milse@gmail.com
oder Tel. 0176.20047760




495,- €

SOMMERFREIZEIT

18. - 25. JULI 2024

Alle 12- bis 17-jährigen an Bord.
Wir chartern mehrere Hausboote im Dahme-Spree-Gebiet in Brandenburg. Unterbringung: Je 6 Pers. pro Boot.

Mehr Infos bei *Thomas Biele*
(Ev. Jugend)
Tel. 0152.2772533




Sommer FEST

23. JUNI 2024

Ev.-Luth. Kirchengemeinde Altenhagen-Milse
Evangelisch-Lutherische Kirchengemeinde Brake

Am 23. Juni feiern wir rund um die Kirche in Brake das gemeinsame Sommerfest der Kirchengemeinden Altenhagen-Milse und Brake!

Beginn: 11.00 Uhr
Musikalischer Gottesdienst

Danach rund um die Kirche und im Gemeindehaus: Bratwurst, Kaffeetrinken, Kuchenbuffet, Spieleangebot für Kinder.

15.30 Uhr · Singspiel
»Till Eulenspiegel«
Mitwirkende: Kinderchor Brake;
Anja Pachur · Flöte;
Nicola Fienhold-Kämper · Kontrabass;
Elke Dohna · Klavier und Leitung

EINLADUNG ZU MUSIK IM GARTEN

2. August 2024 · ab 15.00 Uhr
in unserem Garten: Kelvinstr. 10
Frauenchor Leo-Amseln und Hausmusik
Helga Güse · Tel. 0521.392366

SOMMER-GOTTESDIENSTE

Sommerferien – Zeit für Gottesdienste an anderen Orten!

14. Juli · 11.00 Uhr
Tier-und-Mensch-Gottesdienst
Hof Meyer zu Jerrendorf · Brake
Jerrendorfweg (neben Reit-/Fahrverein)
„Und Gott sah, dass es gut war“
Ein Gottesdienst für große und kleine Menschen und die Tiere, die sie begleiten. Haustiere ausdrücklich erwünscht. Im Anschluss an den Gottesdienst Angebot des Segens für Mensch und Tier.

21. Juli · 10.00-12.00 Uhr
Walk & Talk-Gottesdienst
„Du stellst meine Füße auf weiten Raum“ – Bewegen befreit.
Start: 10.00 Uhr in der Kirche Brake
Abschluss: ca. 12.00 Uhr in der Milser Kirche

28. Juli · 11.00 Uhr
Picknickgottesdienst Kirche Milse
„... und alle wurden satt“
Familiengottesdienst. Bei gutem Wetter draußen auf der Wiese an der Kirche, bei Regen in der Kirche. Picknickdecke und Snacks mitbringen.

4. August · 11.00 Uhr
Gottesdienst am Turm Altenhagen
„Und ich wandle in weitem Raum ...“
Open-Air-Gottesdienst am Turm. Sitzplätze begrenzt, eigene Stühle gern mitbringen.

11. August · 11.00 Uhr
Gottesdienst · Kirche Milse
Diakon Jens Hochgreff

18. August · 11.00 Uhr
Gottesdienst · Kirche Brake

DAS 1. PRESBYTERIUM FÜR ALTENHAGEN-MILSE!



Am 24. März wurden in ihr Amt als Presbyter:innen eingeführt: **Laura Adrian, Marie Balke, Detlev Gurcke, Rainer Kobusch und Rebecca Maßmann.**

Für die nächsten vier Jahre übernehmen sie zusammen mit *Pfarrerin Heike Stöcklein* und *Pfarrer Sebastian Stussig* die Gemeindeleitung.



Aus dem ehemaligen Bevollmächtigtenausschuss verabschieden wir **Helmut Beyer, Monika Kammeier, Felix Pähler und Klaudia Seide.** Wir danken allen recht herzlich für ihre 3-jährige Mitarbeit im BVA und ihre Unterstützung unserer Gemeinde.

Helmut Beyer war zuvor 21 Jahre im Presbyterium Milse vertreten und Felix Pähler 5 Jahre im Presbyterium Altenhagen.

NEUER VORSTAND IM FÖRDERVEREIN



Der neue Vorstand (Foto v.l.): **Peter Dausmann, Rebecca Maßmann, Heiko Fastenau, Astrid Hermeier, Rainer Kobusch, Detlev Gurcke, Michael Hammon**

Helmut Beyer und Ralf Höfelmeyer scheiden nach 20 Jahren aus dem Vorstand des Fördervereins der Ev.-Luth. Kirchengemeinde Altenhagen-Milse e.V. aus. Der Vorstand dankt für ihre langjährige erfolgreiche Arbeit. Rebecca Maßmann und Peter Dausmann wurden neu in das Gremium berufen. Wir werden auch weiterhin die vielfältigen Aufgaben sorgfältig abwägen und unterstützen, im nächsten Gemeindebrief werden wir im Detail über die von uns im Jahr 2024 geförderten Projekte berichten.

NEUE GESICHTER IN UNSERER GEMEINDE

Zwei neue Gesichter werde Ihnen gelegentlich in unserer Gemeinde begegnen: *Max Dietrich* und *Jens Hochgreff* werden vertretungsweise Gottesdienste bei uns feiern. Schwerpunktmäßig arbeiten sie in Heepen-Oldentrup.

PFARRER MAXIMILIAN DIETRICH

Liebe Gemeinde, ich möchte mich Ihnen gerne vorstellen! Mein Name ist Maximilian Dietrich und ich bin seit 1. April Pfarrer in der Region Süd-Ost. Hauptsächlich bin ich in der Ev.-Luth. Kirchengemeinde Heepen-Oldentrup eingesetzt. Mit einem Teil meiner Stelle bin ich Krankenhausseelsorger im Klinikum-Mitte.

Mein Weg hat mich aus dem Ruhrgebiet vor zwei Jahren nach Ostwestfalen geführt. Der Schwerpunkt meiner Arbeit liegt vor allem in der Arbeit mit Konfirmand*innen Heepen-Oldentrup. Ich freue mich, bald wieder einmal bei Ihnen in der Gemeinde zu sein und Sie kennenzulernen.



DIAKON JENS HOCHGREFF

„Es sind verschiedene Gaben; aber es ist ein Geist.“
1. Korinther 12.4

Liebe Gemeinde, im letzten Jahr wurde seitens des Kirchenkreises Bielefeld eine Stelle im Interprofessionellen Pastoralteam (IPT) für die Ev.-Luth. Kirchengemeinde Heepen-Oldentrup ausgeschrieben, auf die ich mich beworben habe. Am 1. März 2024 habe dann meinen Dienst mit den Schwerpunkten pastorale Dienste in der Ev.-Luth. Kirchengemeinde Heepen-Oldentrup und Organisation- und Gemeindeführung in der Pastoralregion Süd-Ost aufgenommen.

Und wie es sich für einen anständigen Lipper mit Bielefelder Wurzeln gehört, möchte ich mich bei Ihnen mit diesen Zeilen einmal kurz vorstellen: Mein Name ist Jens Hochgreff, ich wohne mit meiner Frau in Bad Salzuflen. Wir haben drei erwachsene Töchter und zwei Enkelkinder.

Mit diesen Worten freue ich mich Sie bald kennenzulernen. Es grüßt Sie herzlich, *Diakon Jens Hochgreff*



»GEMEINSAM STATT EINSAM« DER EHRENAMTLICHE BESUCHSDIENSTKREIS

... für Altenhagen-Milse und Brake.

Sie wünschen sich ein gutes Gespräch, vielleicht bei einem Spaziergang oder bei sich zuhause? Die Ehrenamtlichen vom gemeinsamen Besuchsdienst *Gemeinsam statt einsam* der Kirchengemeinden Altenhagen-Milse und Brake besuchen Sie gern!

Der Besuchsdienst besteht aus Menschen, die Lust haben auf Begegnung, auf Zuhören und miteinander ins Gespräch kommen. Wir teilen Freude und Kummer, haben ein offenes Ohr und nehmen uns Zeit. Der Besuchsdienst ist für alle Menschen da.

Wenn Sie sich mit einem Besuchswunsch im Gemeindebüro melden, wird Ihre Anfrage an das Team vom Besuchsdienst weitergeleitet. Ein Mitglied wird sich dann bei Ihnen melden und einen Termin für ein Gespräch vereinbaren.

Gemeindebüro: Tel. 0521.76794

altenhagen-milse@kirche-bielefeld.de
oder bi-kg-brake@ekvv.de



SOMMER 2024 · ENDSPURT ZUR FERTIGSTELLUNG



Natürlich geht es stetig weiter, unser Ziel ist und bleibt es, den Turm zu Turm Weg in diesem Jahr fertigzustellen. Die letzten noch fehlenden Stationen sind in Arbeit, die Texte und die jeweilige historische und spirituelle Gestaltung werden abschließend geplant und umgesetzt.

Die Stationen »EuropaBrücke« (Karfreitag) und Volkshaus Milse (1.Mai) sind aufgestellt und ein ganz wichtiger Schritt – die großen Schaukästen für die Startpunkte an der Kirche in Milse und am Turm in Altenhagen – sind angebracht! Karten, Texte und Ausstattung folgen

Die Aufstellgenehmigungen bei den Stationen, die auf öffentlichem Boden stehen sollen, haben sich – zumindest was das Volkshaus Milse betrifft – als relativ unkompliziert herausgestellt, ein „Danke“ hier an Holm Sternbacher, Peter Skarabis sowie dem ISB und UWB der Stadt Bielefeld. Bei den übrigen Genehmigungen warten wir ...

Für die Stationen, die auf Privatgelände stehen sollen (ehem. Kath. Kirche/Kinderheim Altenhagen, Kochs Hof und Kisker Park Milse) liegen die Genehmigungen bereits vor bzw. sind wir im Gespräch mit den Eigentümern.

Auch wenn wir für fast alle Stationen Sponsoren gewinnen konnten, müssen wir nochmals darauf hinweisen: die Stationsaufsteller sind natürlich mit Kosten verbunden (Materialkosten ca. 400 € pro Aufsteller incl Bodenbefestigung) – und die müssen nach der Aufstellung betreut und gepflegt werden. Flyer und Service durch den TWV sind weitere *Kostenposten* die getragen werden müssen.

Daher an dieser Stelle nochmals die Bitte, unser Projekt finanziell zu unterstützen – wenn Sie oder Ihr Unternehmen an einer direkten Kostenübernahme / Co-Finanzierung für einen Aufsteller interessiert sind – sehr gerne, bitte sprechen Sie uns persönlich an!

Kontakt:

Heiko Fastenau · Tel. 0157 55033177
Monika Kammeier · Tel. 0521 3930080

Wir werden frühzeitig in den Infokästen und auf der Homepage über die nächsten Termine informieren. Jeder ist eingeladen, dazuzukommen und mitzumachen – es gibt weiterhin viel zu organisieren und zu tun, damit wir unser Ziel, den Weg in 2024 fertigzustellen, erreichen.

Das Planungsteam



BEBAUUNG AM TURM ALTENHAGEN

„Wann wird gebaut?“ – „Wird überhaupt noch gebaut?“

Ursprüngliche Planungen sahen vor, dass zum heutigen Zeitpunkt rund um den Turm in Altenhagen ein Gemeinderaum sowie Wohnbebauung fertig gestellt sein sollte. Diese Planungen sind so nicht umgesetzt worden – das hat verschiedene Gründe.

Manche dieser Gründe sind durchaus nachvollziehbar: Vor allem die wirtschaftliche Lage hat sich in den letzten Jahren drastisch verändert.

Andere Gründe stellen auch uns als Gemeindeleitung vor mehr Fragen als Antworten: Warum wird durch Schleifen in Verwaltungsebenen von Kommune und Kirchenkreis das Bauprojekt weiter verlangsamt?

Gerne würden wir als Gemeindeleitung konkrete Antworten geben. Stand heute können wir das noch nicht. Das macht uns unzufrieden. Und doch bleiben wir deswegen nachdrücklich mit den zuständigen Ansprechpartnern im Kirchenkreis im Kontakt.

ALTES PFARRHAUS ALTENHAGEN

Immobilie steht zum Verkauf

Seit längerer Zeit steht das Pfarrhaus an der **Studiostraße 27** in Altenhagen zum Verkauf, da aufgrund der neuen Pfarrstellenregelung kein weiterer Bedarf als Dienstwohnsitz besteht.

Der Kirchlichen Bau- und Wohnungswirtschaft (KWW) ist es bislang nicht gelungen eine:n Käufer:in zu finden.

Wir wünschen uns, dass das ehemalige Pfarrhaus (Bj. 1985) endlich wieder bewohnt wird. Das teilunterkellerte Einfamilienhaus mit Garage verfügt über eine Wohnfläche von 163 m², das Grundstück ist 988 m² groß. Bei Interesse an der Immobilie wenden Sie sich bitte an unseren Baukirchmeister:

Detlev Gurcke · Tel. 0521.77092989



KIRCHENQUARTIER BRAKE

Bauherr und Eigentümer ist die Gemeinde Brake

Eine andere Situation liegt in unserer Nachbargemeinde Brake vor. Bei der Gemeindeversammlung am 12. November 2023 wurde dort die Machbarkeitsstudie zum Wohnen im Kirchenquartier Brake vorgestellt. Diese Pläne werden in der Kirchengemeinde Brake vom Presbyterium erarbeitet und verantwortet. Eine Finanzierung erfolgt durch die Kirchengemeinde Brake.

Im September 2022 lag eine überarbeitete, zweite Machbarkeitsstudie vor, die in dieser Form akzeptiert wurde. Bereits einen Monat später erfolgte der Beschluss des Kreissynodalvorstands (KSV), das Verfahren zur Änderung des Bebauungsplans aus Mitteln des Strukturfonds zu fördern. Im Zuge der dann notwendigen Bearbeitung des vom Kirchenkreis beauftragten Büros Enderweit + Partner stellte sich heraus, dass es vereinfachend möglich ist, sofort eine Bauvoranfrage zu stellen, dies geschah im September 2023

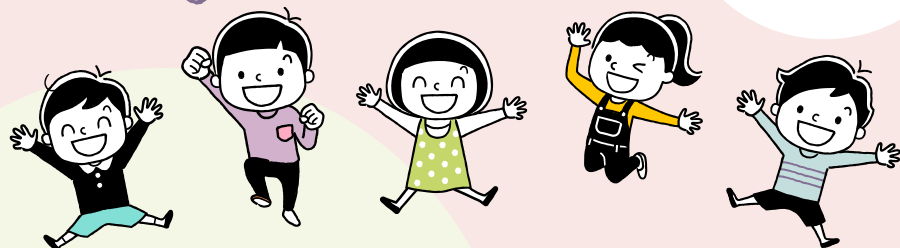
durch Einreichung der Unterlagen an das Bauamt der Stadt Bielefeld. Seitdem befindet sich das Projekt in der Prüfung.

- Neubau eines Gemeindehauses als Anbau an die Kirche, Nutzung als Gemeindehaus und Gemeindebüro im Erdgeschoß, Schaffung von 2 Wohnungen im Obergeschoß.
- Erweiterung von Kirche und Neubau Gemeindehaus zu einem Gemeindezentrum
- Errichtung von insgesamt 44 Wohnungen unterschiedlicher Größe
- Rückbau des neuen Pfarrhauses Rügener Straße 47
- Der Rückbau des Gemeindehauses erfolgt erst im zweiten Bauabschnitt nach Fertigstellung des Neubaus.
- Bauherr und Eigentümer ist die Gemeinde Brake.





Soo... groß werden



... und noch viel mehr kannst du bzw. können die Kinder in unserer KiTa. (Unsere Fotos zeigen einen kleinen Ausschnitt.) Hier ist was los!

Wir begleiten die Kinder durch wichtige Jahre. Bei uns kann ein Kind groß werden, vor allem kann es mit Gott groß werden.

Daran glauben wir.

Jedes Kind ist von Gott gewollt – so wie es ist. Unabhängig davon, wo es herkommt, was es kann oder leistet. Davon sind wir überzeugt. Das ist unser christliches Menschenbild. Und mit dieser Überzeugung begegnen wir den Kindern.

Dabei sind uns ganz viel Spaß und Freude, eine wertschätzende Atmosphäre, Kreativität und ein soziales Miteinander sehr wichtig. Kinder in ihrer Individualität zu unterstützen und zu fördern und ihnen das Erleben vielfältiger sozialer Kontakte zu ermöglichen, hat bei uns Priorität.

So wird in unserer KiTa aus unserem Lebensraum evtl. ein Lebenstraum!

Mit Gott groß werden – vielleicht auch für Sie ein Lebensraum – ein Lebenstraum?

Einen schönen Sommer wünscht Ihnen *das KiTa-Team*

Hinweise

13.06.2024 · 17.00 Uhr

Einladung zum **Abschiedsgottesdienst** für unsere zukünftigen Schulkinder in der Kirche

Eltern, die ab Sommer 2025 einen **KiTa-Platz** suchen, bitte frühzeitig bis Ende September 2024 telefonisch nach dem Anmeldeverfahren in der KiTa erkundigen.

Für mehr Einblicke in unsere tägliche Arbeit folgen Sie uns gerne auf **Instagram @evkitasbi**



Knetwerkstatt



Bucheule Frieda

Oster-Andacht



Weg nach Ostern

Pferdestall



Wasser

Turnen



Fischzug

DATUM	ZEIT	TERMIN	ORT
So. 02.06.24	10.00 Uhr	Gottesdienst mit Abendmahl	Ev. Kirche Milse
So. 09.06.24	10.00 Uhr	Gottesdienst mit Jubiläumskonfirmationen mit Abendmahl	Ev. Kirche Brake
So. 16.06.24	10.00 Uhr	Gottesdienst · mit Posaunenchor Altenhagen-Milse	Auf der Waterbör
So. 16.06.24	10.00 Uhr	Ökumenischer Gottesdienst (Florianstag) mit Posaunenchor Brake	Feuerwehr Brake
So. 23.06.24	11.00 Uhr	Gottesdienst Im Rahmen des Sommerfestes	Ev. Kirche Brake
So. 30.06.24	18.00 Uhr	Gospel-Gottesdienst · mit Gospelchor Altenhagen	Ev. Kirche Milse
SOMMER-GOTTESDIENSTE · lesen Sie mehr auf Seite 3			
So. 07.07.24	10.00 Uhr	Gottesdienst mit Abendmahl	Ev. Kirche Brake
So. 14.07.24	11.00 Uhr	<i>Tier-und-Mensch-Gottesdienst</i>	Hof Meyer zu Jerrendorf
So. 21.07.24	10.00 Uhr	<i>Walk & Talk-Gottesdienst mit Abendmahl</i> Start: Brake Ev. Kirche Abschluss: Milse Ev. Kirche (ca. 12.00 Uhr)	Ev. Kirche Brake zur Ev. Kirche Milse
So. 28.07.24	11.00 Uhr	Picknick-Gottesdienst Bei gutem Wetter auf der Wiese vor der Ev. Kirche Milse. Bei schlechtem Wetter in der Ev. Kirche Milse. Bitte Picknickdecke mitbringen und Snacks.	Ev. Kirche Milse
So. 04.08.24	11.00 Uhr	Gottesdienst	Kirchturm Altenhagen
So. 11.08.24	11.00 Uhr	Gottesdienst mit Abendmahl· Diakon Jens Hochgreff	Ev. Kirche Milse
So. 18.08.24	11.00 Uhr	Gottesdienst mit Abendmahl	Ev. Kirche Brake
So. 25.08.24	10.00 Uhr	Gottesdienst	Ev. Kirche Milse



BESTATTUNGEN · WIR GEDENKEN

Dr. Rainer Vinke	79 Jahre	Prof. Dr. Rolf Wöller	88 Jahre
Wilfried Holzkamp	84 Jahre	Elsa Ottensmann	89 Jahre
Herta Hielscher	90 Jahre	Dieter Heitbreder	81 Jahre
Monika Babenhauserheide	68 Jahre	Erika Storch	88 Jahre
Rita Koch	83 Jahre	Renate Rußkamp	86 Jahre
Annelise Kuhlmann	91 Jahre	Karsten Babenhauserheide	60 Jahre



WIR GRATULIEREN ZUR TAUFE

Bela Luca Wille

WIR GRATULIEREN ZUR HOCHZEIT

Joshua und Cosima Vormbrock, geb. Köller

JUBILÄUMSKONFIRMATIONEN 22.09.2024

Bitte merken Sie sich den Termin vor:
Sonntag, 22. September · 10.00 Uhr
Ev. Kirche Milse. Die Gruppenfotos werden vorab um 9.15 Uhr gemacht.
 Gefeierte werden die Jubiläen:

- Jg. 1974 · Goldene Konfirmation
- Jg. 1964 · Diamantene Konfirmation
- Jg. 1959 · Eiserne Konfirmation
- Jg. 1954 · Gnadenkonfirmation
- Jg. 1949 · Kronjuwelkonfirmation

Wir bitten um Ihre Unterstützung: Falls Sie Adressen damaliger Mitkonfirmand:innen oder Mitschüler:innen haben, melden Sie sich bitte im Gemeindebüro bei Frau Brand. Persönliche Einladungen zu den Jubiläumsgottesdiensten sind nur möglich, wenn eine Zustelladresse bekannt ist.

Anmeldungen bitte im Gemeindebüro bei Sabine Brand · Tel. 0521.76794

DIAKONIESAMMLUNG SOMMER 2024

Füreinander – Ehrenamt in der Diakonie für Bielefeld

„Finden Sie mal in einem unbekanntem Bahnhof mit einem Rollator und Gepäck so schnell die Fahrstühle! Natürlich ist unsere Umstiegshilfe immer noch wichtig, auch wenn wir inzwischen viel mehr Aufgaben haben.“ Sabine ist überzeugt von ihrem Ehrenamt.

„Ich tue etwas für andere und gleichzeitig für mich, denn ich bin unter Leuten und bekomme einen Blick über meinen Teller.“ Menschen wie Sabine werden an allen Ecken und Enden gebraucht: Ehrenamtliche, die ein Füreinander vorleben.

Ob Einsatz am Bahnhof, Leseonkel, Sprachkurs für zugezogene Frauen oder Dekobasteln für den Hausadvent: Jede und jeder hat Fähigkeiten, die sich nutzbringend für andere einsetzen lassen. Ob einmal im Jahr Waffeln backen oder dreimal die Woche in der Bahnhofsmision im Dienst, der Dank von Stadtgesellschaft, Diakonie, Team und unterstützten Menschen ist immer inklusive!

Die helfenden Hände im Senioren-Café kochen nicht nur den Kaffee, sie hören auch zu, wenn Frau Martini von den Enkeln erzählt und sie fragen nach, wenn es Herrn Schmidt nicht so gut geht.

Dieses Füreinander liegt jedem ehrenamtlichen Engagement zugrunde: Schüler zeigen Senioren den Umgang mit dem Smartphone. Ein eingespieltes Team stellt jedes Jahr eine Heiligabendfeier für Einsame auf die Beine.



Sportler geben ihr Wissen an Grundschüler weiter. Künstler leiten Interessierte an. Von der Diakonie für Bielefeld speziell dafür ausgebildete Ehrenamtliche begleiten Ältere mit psychischen Erkrankungen in deren Freizeit. Auch eigene Ideen, Projekte und Herzensangelegenheiten können im Ehrenamt umgesetzt werden. Für jedes Interesse, jede Fähigkeit und jedes Zeitbudget gibt es Einsatzgebiete.

Allein die Diakonie für Bielefeld zählt im Jahresdurchschnitt 150 Engagierte, die sich in unterschiedlicher Häufigkeit, Stundenzahl, bei Einzelprojekten, in Kursen... aber immer in der Unterstützung von Menschen einbringen.

All diese Beispiele sind nur ein Ausschnitt aus der großen Bandbreite des Füreinanders bei der Diakonie für Bielefeld! Praktizierte Nächstenliebe, die nicht nach eigenem Nutzen fragt. Hier kann man sich darauf verlassen, dass jede Spende an der richtigen Stelle ankommt, an einer Stelle, an der die Menschen füreinander im Einsatz sind.



GOSPELWORKSHOP »50PLUS«

Wundervolles Stimmvolumen dank 50 Sängerinnen und Sänger



Schaut man sich das Bild vom Abschluss-Gottesdienst des Gospelworkshops Ende Februar an, dann könnte man meinen, dass sich „50plus“ auf das Alter der Teilnehmerinnen und Teilnehmer bezieht.

Sieht man aber genau hin, dann wird klar: „Nein – es sind definitiv auch jüngere Teilnehmer zu sehen“.

Warum dann „50plus“? In diesem Jahr waren beim Gospelworkshop in Milse zum ersten Mal über fünfzig Sängerinnen und Sänger mit dabei!

Und nicht nur „mit dabei“ sondern „mitten-drin“: Zusammen mit den drei Musikern an Piano, Gitarre und Percussion haben wir nach einem intensiven Probenwochenende den Vorstellungsgottesdienst der Konfirmandinnen und Konfirmanden mit gestaltet.

Mit Songs wie „I will carry you“, „You are beautiful“ oder „The Lord just keeps on blessing me“ haben wir versucht (und ich vermute: es ist uns gelungen) den Gottesdienstbesuchern und den Jugendlichen zu Konfirmierenden einige Impulse zu geben:

Gott will uns in guten und in schlechten Zeiten durch unser Leben begleiten und uns tragen. Er sieht uns an und sagt uns zu: „In meinen Augen bist du wunderbar“. Gott verlässt uns nicht und hört nicht auf, uns zu segnen.

Und so freuen wir uns schon wieder auf den nächsten Workshop im Februar 2025!



KAUM ZU GLAUBEN?

Unser kleiner Glaubenskurs

Wie war es? An vier Abenden haben wir uns mit den Themen ausgetauscht:

1. Woran du dein Herz hängst – Gott
2. Mein Gott, was für ein Mensch – Jesus Christus
3. Was mein Leben erhellt – Heiliger Geist'
4. Mit Gott per Du – Gebet

Dazu trafen wir uns an verschiedenen Orten, in der katholischen Kirche Brake, dem Ev. Gemeindehaus Brake und im Ev. Gemeindehaus Milse.

Am ersten Abend wurden unterschiedliche Gottesbilder angesprochen, die uns geprägt haben. Wir dachten über Gott nach, wie er in der Bibel beschrieben wird und der nicht in einem Bild zu fassen ist.

Der zweite Abend gehörte Jesus. In kleinen Gruppen befassten wir uns mit Berichten aus den Evangelien, wir versuchten, uns in einzelne Szenen hineinzufühlen und sie anschließend als Standbilder darzustellen. Ein ungewöhnlicher Zugang, der uns emotional berührt hat.

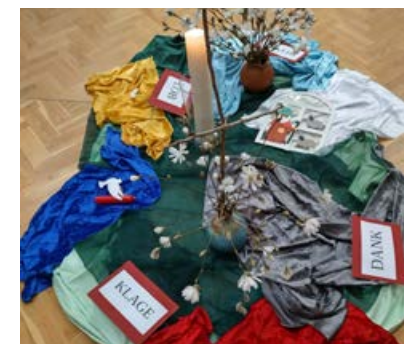
Der dritte Abend war dem Heiligen Geist gewidmet, die Teilnehmer:Innen wurden durch kreatives Zeichnen und durch ein Bodenbild ermutigt, darüber nachzudenken, an welchen Stellen ihres Lebensweges sie das Wirken des Heiligen Geistes erlebt haben.

Der vierte Abend zum Thema Beten schaffte durch praktische, sinnliche Erfahrungen einen neuen Zugang, speziell zum 23. Psalm. Es folgte ein reger Austausch bei leckerem Essen.

Ein besonderer Dank geht an Elke Dohna, die uns an allen Abenden musikalisch unterstützt hat, an Heike Stöcklein für die Planung und auch an Sebastian Stussig, der uns am Jesus-Abend mit dem Saxofon begleitet hat.

Die Vorbereitungsgruppe war einhellig der Meinung, dass alle Beteiligten großen Gewinn hatten und wir uns auf den Glaubenskurs 2025 freuen!

D. und H. Niedergassel



MUSIK IN DER GEMEINDE

POSAUNENCHOR

Mitglieder und Interessierte
Mo. 19.30 - 21.30 Uhr
Gemeindesaal der Milser Kirche
Martina Künsting · Tel. 0521.9384966

KINDER- U. JUGENDCHÖRE

Spatzenchor 3 - 6 Jahre

Do. 15.00 - 15.45 Uhr

Kinderchor 6 - 12 Jahre

Do. 16.00 - 16.45 Uhr

Teeniechor 12 - 17 Jahre

Do. 17.00 - 17.45 Uhr

Ju-Mix-Chor ab 17 Jahre

Do. 18.00 - 19.30 Uhr

Gemeindesaal der Milser Kirche
Birgitt Kordak · Tel. 05208.9599505

KIRCHENCHOR

Erwachsene jeden Alters

Mi. 19.30 - 21.00 Uhr

**Abwechselnd in der Milser Kirche
und dem Braker Gemeindehaus.**
Elke Dohna · Tel. 0521.9238929

GOSPELCHOR ALTENHAGEN

Mitglieder des Chores und
Gospelgesang-Interessierte
Do. 20.00 - 22.00 Uhr

Gemeindesaal der Milser Kirche
Jens Lochmüller · Tel. 0162.5678941

KONFIRMAND:INNEN

KONFI-ZEIT

Di. 17.00 - 19.00 Uhr
Im zweiwöchigen Wechsel im
Gemeindesaal der Milser Kirche und
Gemeindesaal der Braker Kirche

KINDER & JUGENDLICHE

WILDE HUMMELN

Kinder 0 - 3 Jahre · **Di. 09.00 - 10.00 Uhr**
AWO-Haus · Milser Str. 132
Annette Kieltau
Mareike Vossmerbäumer-Franke
Tel. 0173.4072724

RUDI'S RABENNEST

Kinder 4 - 10 Jahre
Sa. 15.06.2024 · 10.00 - 12.00 Uhr
Milser Kirche Gemeindesaal
Anmeldung:
kids.altenhagen.milse@gmail.com
Rebecca Maßmann · Tel. 0176.2004760

JUGENDTREFF

Bogenschießen Kinder und Anfänger
Mi. 16.00 - 18.00 Uhr · draußen

Open House für Jugendliche
Fr. 18.00 - 22.00 Uhr · Jugendkeller
Milser Kirche · Gemeindeweg 8
Thomas Biele · Tel. 0152.21772533

STADTTEILEINRICHTUNG SPIELMOBIL PIPPO

Mo., Mi. + Fr. · 15.00 - 18.00 Uhr
Moenkamp 38
Lisa Michalk · Tel. 0521.131061
Jugendtreff Diakonie für Bielefeld
Andreas Schwafferz · Tel. 0521.393974

CVJM JUGEND-SPORTGRUPPEN

Jugend Volleyball · **Mi. 18.00 - 20.00 Uhr**
Fußball Jugend · **Mi. 18.00 - 19.00 Uhr**
Kinder 8 - 11 Jahre · **Mi. 16.00 - 18.00 Uhr**
Turnhalle Grundschule Milse
cvjm.milse@gmx.de

ERWACHSENE

ENTDECKUNGSREISE BIBEL

Di. 25.06.2024 · ab 19.00 Uhr
Bibelteilen

Di. 27.08.2024 · ab 19.00 Uhr
Jeremia · Prophet wider seinen
eigenen Willen

Gemeindesaal der Milser Kirche
Hedda Kagelmacher · Tel. 0521.3931287
Gabi Lochmüller · Tel. 0521.3906439

ERZÄHLFRÜHSTÜCK

Erw. ab 55 Jahre · Anmeldung erbeten
3. Di. im Monat 9.30 - 11.00 Uhr
Wegen Pfingsten: nicht am 21.05.
sondern am Di. 28.05.

Gemeindesaal der Milser Kirche
Eva Lindenberg · Tel. 0521.762658

BOGENSCHIESSEN

Für Familien und Interessierte
Mo. 16.00 - 21.00 Uhr
Draußen und Jugendkeller Milse
Thomas Biele · Tel. 0152.21772533

CVJM SPORTGRUPPEN

Frauengymnastik · **Mo. 20.00 - 22.00 Uhr**
Mixed Volleyball · **Mo. 18.00 - 20.00 Uhr**
Herren Volleyball · **Do. 20.00 - 22.00 Uhr**
Turnhalle Grundschule Milse

VORSTELLUNG DER GRUPPEN

In den künftigen Gemeindebriefen
möchten wir gerne immer eine Gruppe
aus der Gemeinde vorstellen.

Wir bitten daher die Gruppenleitenden,
sich bei Interesse beim Redaktions-
team zu melden. Vielen Dank!

SENIOR:INNEN

FRAUENHILFE ALTENHAGEN E.V.

Frauen · Beitrag: 15 € /Jahr
Mi. 12.06. / 10.07 / 07.08.2024
15.00 - 16.30 Uhr

AWO-Haus · Milser Str. 132
Ilse Januschewski · Tel. 0521.392716

FRAUENKREIS MILSE

Mi. 19.06.2024 · 17.00 Uhr
(Ausnahme am 3. Mittwoch im Juni)
Frau Koenemann spricht über Frauen der
Bundespräsidenten

Mi. 10.07.2024 · 17.00 Uhr
Ausflug zum Bibeldorf in Rietberg,
Informationen folgen

Mi. 14.08.2024 · 17.00 Uhr
Sommerfest im Frauenkreis

Mi. 11.09.2024 · 17.00 Uhr
Pfarrer Stussig ist im Frauenkreis zu
Gast.

Gemeindesaal der Milser Kirche
Marlies Zinnke · Tel. 0521.5438462

FRÜHSTÜCKSKREIS MILSE

Erwachsene ab 60 Jahre
1. Mi. im Monat 9.00 - 11.00 Uhr
Gemeindesaal der Milser Kirche
Sigrid Austmann · Tel. 0521.58495495
Beitrag: 5 €

ERINNERN UND ERZÄHLEN

Mi. 29.05.2024 · 14.30 - 16.00 Uhr
Gemeindesaal der Milser Kirche
Bitte anmelden bei:

Frau Heinemeier · **Tel. 0521.761623**
Frau Redmann · **Tel. 0524.761960**
Frau Schlüter · **Tel. 0521.763271**
Frau Zinnke · **Tel. 0521.5438462**

■ WIR DANKEN FÜR DIE MITFINANZIERUNG UNSERES GEMEINDEBRIEFES

A&R Fahrzeugtechnik

Kfz-Meisterbetrieb seit 15 Jahren
Zirkelstr. 34a · 33729 Bielefeld
Tel. 0521.9384660

Augustin

Tischlerei – Innenaustattungen
Bestattungen - Bestattungsvorsorge
Gemeindeweg 4 · 33729 Bielefeld
Tel. 0521.71090

Beckmann GmbH

Autolackier-Fachbetrieb
Hönerfeld 34 · 33729 Bielefeld
Tel. 0521.761130 · Fax 0521.7700723

Friedrich Wilhelm Borgstedt

Milser Mühle GmbH
Mehlstr. 24 - 25 · 33729 Bielefeld
Tel. 0521.977310
www.milser-mühle.de

Physiotherapie Buchwald

**Krankengymnastik · Massagen
Lymphdrainage · Hausbesuche**
Hebridenstr. 44 · 33729 Bielefeld
Tel. 0521.7707070

CURAWI - Martina Bernhardt

mobile & stationäre Fußpflege, Maniküre
Elverdisser Straße 65 · 33729 Bielefeld
Tel. 0521.3993138 · Mobil 0170.5686200

Der Bauerngarten

**Trauerfloristik · Hochzeitsfloristik,
Blumen und mehr**
Murmeltweg 14 · 33729 Bielefeld
Tel. 0521.7724144

Mark Dausmann

Bautechnik Dachdeckerei, Zimmerei
Am Flottgraben 6 · 33729 Bielefeld
Tel. / Fax 0521.762765
mdb-bielefeld@gmx.de

Brennholzhandel Deppermann

Nibelungenweg 6 · 33729 Bielefeld
Tel. 0521.1249610 · Mobil 0151.44527271

Malerfachbetrieb Dreier

Ihr Maler mit Serviceleistung
Kafkastr. 68 · 33729 Bielefeld
Tel. 0521.392056
www.malerfachbetrieb-dreier.de

Lust auf reines Wasser?

**Umkehrosmose einfach jederzeit
genießen** · H & H Fastenau
Tel. 0521.391615 · Mobil 0171.6359893

Hilke Fleer

Diplomkauffrau / Steuerberaterin
Mehlstr. 39 · 33729 Bielefeld
Tel. 0521.56 078934

Heibroock Brennstoffe GmbH

Heizöl · Kohlen · Kaminholz · Holzkohle
Gustav-Bastert-Str. 8 · 33719 Bielefeld
Tel. 0521.336409

Tischlerei Thomas Holthöfer

Fenster, Türen, Innenausbau, Reparaturen
Vinner Str. 167 · 33729 Bielefeld
Tel. 0521.3906100

Annette Höner

Massage, Lymphdrainage, Fußpflege
Elverdisser Str. 93 · 33729 Bielefeld
Tel. 0521.76817
www.massage-praxis.com

Tischlerei Fabian Horstkötter

**Fenster · Türen · Innenausbau,
Einbauschränke · Küchenrenovierung**
Krampenweg 12 · 33609 Bielefeld
Tel. 0521.9729793

HUK-COBURG-Kundendienstbüro

Christian Daske · Heeperholz 4
33719 Bielefeld · Tel. 0521.30410872
www.huk.de./vm/christian.daske

Immobilien & Hausverwaltungen

Reni Broßmann-Ruhenstroth
Römerstr. 88 · 33729 Bielefeld
Tel. 0521.177878 · Fax 0521.177900

Klein + Hopfinger GmbH

**Dachdeckermeister · Zimmerei
Balkonsanierung · Geländerbau**
Schelpmilser Weg 14d · 33729 Bielefeld
Tel. 0521.3906120
mail@klein-hopfinger.de

H. Knapmeier GmbH · Sanitär, Heizung

Zirkelstr. 29a · 33729 Bielefeld
Tel. 0521.391379 · info@knapmeier.de

Joachim Lippert · Elektromeister

Zirkelstr. 25 · 33729 Bielefeld
www.elektromeister-lippert.de

Lohnsteuerhilfverein HILO e.V.

Niewaldstr. 26 · 33729 Bielefeld
renate.schubert@hilo.de

marinion Partyservice

Kafkastr. 83 · 33729 Bielefeld
Tel. 0521.3930111 · www.marinion.de

Bernd Pankoke · Malermeister

Zauberweg 4 · 33729 Bielefeld
Tel. 0521.763578

pflgeWerker · Ihre Pflegeberatung in Altenhagen-Milse & Umgebung

Tel. 0521.44814747
www.pflegewerker.de

Erwin Prante GmbH

Industrie- und Normteile
Kafkastr. 23 · 33729 Bielefeld
Tel. 0521.391353 · Fax 0521.390171
www.erwin-prante.de

Ch. & K.D. Sauk GbR

**Heizung · Sanitär
Gas- und Ölfeuerungen**
Murmeltweg 8 · 33729 Bielefeld
Tel. 0521.7724406

Salon Ludwig

Am Franzhof 1 · Bielefeld-Altenhagen
Tel. 0521.3930133 · www.salon-ludwig.de

Salon Schnitger · Nicole Klusmeyer

Knobelweg 2 · 33729 Bielefeld
Tel. 0521.76719

Tischlerei Schrage

Tischlerei · Bestattungen
Legatenweg 4 · 33729 Bielefeld
Tel. 0521.7 68 43

Bestattungshaus Sieweke & Ruthe

Kafkastraße 67 · 33729 Bielefeld
Tel. 0521.392062
www.sieweke-bielefeld.de

Sieweke Bau-Gesellschaft mbH

Zirkelstr. 31 · 33729 Bielefeld
Tel. 0521.391272 · Fax 0521.391229
info@sieweke-bau.de

Sieweke · Möbel, Küchen

Kafkastraße 67 · 33729 Bielefeld
Tel. 0521.392062

Werning Bau

Ralf Werning Maurermeister
Elverdisser Str. 107b · 33729 Bielefeld
Tel. 0521.9774693 · Fax 0521.9779930

Wilhelmi Haustechnik

Heizung-Sanitär-Kundendienst
Sandbrink 14 · 33729 Bielefeld
Tel. 0521.71684
info@wilhelmi-haustechnik.de

Elektro Wittenborn GmbH

Elverdisser Str. 394, 32052 Herford
Tel. 05221.763050
info@elektro-wittenborn.de

ÜBRIGENS ...

... kennen Sie noch das beliebte Kinderspiel: „Ich packe meinen Koffer“?

Der Erste in der Runde packt seine Badehose, Sonnencreme, Handtuch ein und der Nächste muss dann alles wiederholen und noch etwas hinzufügen. Je mehr Gegenstände aufgezählt werden, desto schwieriger wird es.

Koffer packen und verreisen kann spannend sein. Was nehme ich mit, was lasse ich zurück? Was ist wirklich wichtig? Für welche Notfälle muss ich gerüstet sein? Da denkt bestimmt jeder an etwas anderes, schon altersbedingt!

Eine Umfrage unter 2000 Briten fand letztes Jahr heraus, dass fast die Hälfte der Briten eigene Teebeutel mit in den Koffer packen. Zugleich fand die Umfrage heraus, dass zu den am schmerzlichsten vermissten Artikeln im Gepäck Sonnencreme, Ladekabel für das Handy und bestimmte Medikamente gehörten.

Wir freuen uns auf das Ungewohnte, das Fremde und erwarten nur das Beste. Das Unerwartete muss ja nicht schlecht sein und kann unseren Horizont erweitern.

Verreisen zu anderen Kulturen und in andere Länder erfordert Toleranz und Offenheit, das Umdenken wird angeregt, die Rückkehr in heimatliche Gefilde ist dann auch wieder schön und gibt Sicherheit.

Also packen wir unseren Koffer voll mit Erwartungen und ab geht's.

Übrigens: Zuhause auf dem Balkon oder im heimischen Garten kann es auch kuschelig sein, und es muss kein Koffer gepackt werden, die Umwelt wird in gewisser Weise auch geschont!

Ob nun auf den Balearen oder in Balconien, überall können wir uns an diesem Sprichwort aus Afrika orientieren: „Wende dein Gesicht der Sonne zu, dann fallen die Schatten hinter dich“.

Reiseseegen aus einem Kalenderblatt:

*Der Herr segne deine Pläne,
deine Wege, er segne dich und
die Menschen, die mit dir gehen.*

*Er segne deine Zeit,
denn sie ist sein Geschenk an dich
und wertvoll für die Ewigkeit.*

Elke Möller



Kreisverband
Bielefeld e.V.

PINNWAND

EINLADUNG in die Brockeiche 8a

Sommerfest · 04.07.24 ab 15.00 Uhr

Ab Mai bieten wir **Gedächtnistraining** an.

Jeden Mittwoch (offen für alle)
offene Sprechstunde

zu allg. Themen oder bei Fragen zur finanziellen Absicherung im Alter
10.00 - 14.00 Uhr · im Quartiersbüro
Waffelnachmittag um 15.00 Uhr

Café Connect – generationsübergreifendes Angebot in Kooperation mit dem Familienzentrum Moenkamp. Nächster Termin noch nicht bekannt.

Jeden Donnerstag (offen für alle)
Begegnungscafé von Café 3B
um 15.00 Uhr

Um über Aktuelles informiert zu werden, melden Sie sich gerne per Mail für unseren Newsletter an. Bei Fragen zu den Angeboten oder zwecks Anmeldung sind wir gerne für Sie da:

Jeden 3. Montag im Monat
(außer Feiertage)
Geselliges Abendessen ab 17.00 Uhr
Termine: 27.05.24 · 17.06.24
Nur mit Anmeldung.

Quartiersbüro Altenhagen
Matthis Weber · Tel. 0152.34695753
m.weber@awo-bielefeld.de

Loredana Amico · Tel. 0174.1702278
l.amico@awo-bielefeld.de

GEMEINDEBRIEF-VERTEILUNG

Die Gemeindebriefe werden persönlich ausgetragen und nicht mehr per Post an alle Haushalte in Altenhagen und Milse, verschickt. Personen, die keine Kirchenmitglieder sind, aber den Gemeindebrief gerne erhalten möchten, melden sich bitte im Gemeindebüro (Tel. 0521.76794) oder sprechen die Verteiler an.

Die Gemeindebriefe erscheinen zum **1. März, 1. Juni, 1. September und 1. Advent. Die Gemeindebriefe liegen aus** in Altenhagen am Turm, bei Salon Ludwig, Blumen Grimm und Ehepaar Fastenau. In Milse bei Salon Schnitger, Lotto Fischer im Combi, Ev. KiTa, Ehepaar Brakensiek und in der Ev. Kirche.

SIE HABEN EINEN TIPP ODER EINE IDEE was unbedingt mal im Gemeindebrief stehen sollte? Lassen Sie es uns wissen: Tel. 0176.20047760 oder per E-Mail kirche.altenhagen.milse@gmail.com

IMPRESSUM

Herausgeber
Ev.-Luth. Kirchengemeinde
Altenhagen-Milse
Gemeindeweg 8
33729 Bielefeld

Redaktion
Hedda Kagelmacher,
Rebecca Maßmann, Elke Möller,
Klaudia Seide, Pfn Heike Stöcklein



www.blauer-engel.de/uz195

- ressourcenschonend und umweltfreundlich hergestellt
- emissionsarm gedruckt
- überwiegend aus Altpapier

GBD

Dieses Produkt **Dachs** ist mit dem Blauen Engel ausgezeichnet. www.GemeindebriefDruckerei.de

Redaktionsschluss für die nächste Ausgabe: 26. Juli 2024

■ INTERPROFESSIONELLES TEAM



PfarrerIn

Dr. Heike Stöcklein
Tel. 0151.74469790
heike.stoecklein@
kirche-bielefeld.de



Pfarrer

Sebastian Stussig
Tel. 0171.2950055
sebastian.stussig@
kirche-bielefeld.de



■ JUGENDREFERENT

Thomas Biele
Tel. 0152.21772533
thomas.biele@
kirche-bielefeld.de

■ KIRCHENMUSIK

Kirchenchor

Elke Dohna · Tel. 0521.9238929

Organistin / Kinder- und Jugendchöre

Birgitt Kordak · Tel. 05208.9599505

Organistin / Posaunenchor

Martina Künsting · Tel. 0521.9384966

Gospelchor Altenhagen e.V.

Jens Lochmüller · Tel. 0162.5678941

■ EV. KITA MILSE

Karin Quakernack · Tel. 0521.761861
KiTa-milse@kirche-bielefeld.de

■ GEMEINDEBÜRO

Glückstädter Str. 4 · 33729 Bielefeld

Sabine Brand

Tel. 0521.76794
Fax 0521.9774611
altenhagen-milse@
kirche-bielefeld.de



Bürozeiten

Mo. 09.00 - 12.30 Uhr · Tel. bis 17.00 Uhr
Mi. + Do. 09.00 - 12.30 Uhr
und nach Vereinbarung

Bankverbindung BIC GENODEM1GTL

IBAN DE 22 4786 0125 0518 1592 00
Volksbank Bielefeld-Gütersloh

■ BVA BIS 24.02.24 / PRESBYTERIUM

Pfrn. Dr. Heike Stöcklein · *Vorsitzende*
Pfr. Sebastian Stussig · *stellv. Vorsitzender*

Laura Adrian · Tel. 0175.2048943

Marie Balke · Tel. 0152.24432791

Detlev Gurcke · Tel. 0521.77092989

Rainer Kobusch · Tel. 0521.76872

Rebecca Maßmann · Tel. 0176.20047760

■ FÖRDERVEREIN ALTENHAGEN-MILSE

Vorsitz: Detlev Gurcke · Heiko Fastenau

Bankverbindung BIC SPBIDE3BXXX

IBAN DE73 4805 0161 0022 4212 00
Sparkasse Bielefeld

■ DIAKONIESTATION OST

Tel. 0521.9320250

Elterntelefon · Tel. 0800.1110550

Kinder- und Jugend · Tel. 0800.1110333

Telefonseelsorge · Tel. 0800.1110111

